



Gümnaasiumi arvestus:
Žürii poolt ära märgitud

„Klaaspalee“

Melinda-Johanna Metsis

Tallinna Saksa Gümnaasium, 11. klass

Juhendaja: Erik Joasaare

Žürii kommentaar: huvitav lähenemine hoopis tunneli ärakasutamise võtmes. Töö tegeles samuti olemasoleva automagistraaliga ja inimkeskema ruumi loomisega.

Minu idee hõlmab Kaarli puisteele ilusa ja kaasahaarava muuseumi sissepääsu rajamist, mis tõmbaks tähelepanu oma ainulaadse disainiga. Muuseum ise asuks Vabaduse väljaku all paiknevas tunnelis, luues külastajatele huvitava kogemuse. Tegemist oleks Tallinna Linnamuuseumi uue filiaaliga, mis eksponeeriks Tallinna värvikat ajalugu. Samuti soovisin, et selles piirkonnas oleks ka nõ meelelahutust ja puhkevõimalusi, et inimesed saaksid lõbusalt aega veeta ja Kaarli puistee vaheala aktiveerida.

Et minu plaan harmoneeruks paremini keskkonnaga, kõrvaldasin mõlemalt puistee küljelt ühe autotee raja ja laiendasin muruala. Puistee keskosas asuvad neli piklikku pürskkaevu, millel on laiad ääred, kus külastajad saavad istuda. Pürskkaevude veejoad on erinevate kõrgustega, mis loovad visuaalselt kauni efekti ning pakuvad külastajatele huvitavat vaatepilti. Sellele ala-

le istutasin uusi puid, mis täiskasvanuna aitaksid summutada väliskeskkonnast tulevat müra ja luua rohkem rahulikumat atmosfääri. Puistee sisemuses otsustasin mõned puud eemaldada, et avada vaated kirikule ja lisada rohkelt avarust minu uuele lahendusele.

Puude asemele istutan ma hoopis põõsad, et tuua looduslikku mitmekesisust. Nimetatud põõsaste juurde panin ma erinevaid pinke, kiigesid ning pikniku laudu, et inimesed saaksid seal mõnusalt aega veeta koos oma pere ja/või lähedastega ning nautida pürskkaevude tegevusi ja valgusmängu.

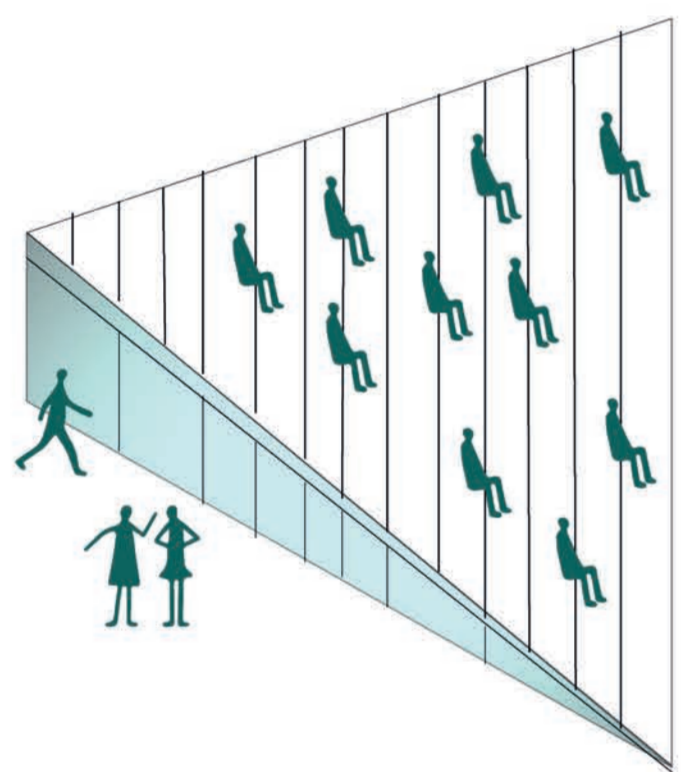
Puistee vajab loomulikult ka valgust. Sellele leidsin ma kaasahaarava ning põneva lahenduse. Kaarli kiriku poolt vaadates vasakul pool puisteed lõin sellele kohale omamoodi valgustite metsa, kus helendavad õhtuti värvilised valgustipuud. Usun, et see mitte ai-

nult ei täienda seda ala, vaid pakub ka tavapäraest valgustitest palju põnevama ja unikaalsema visuaali ning muutub niimoodi õhtusel ajal atraktiivsemaks kohaks kui praegu.

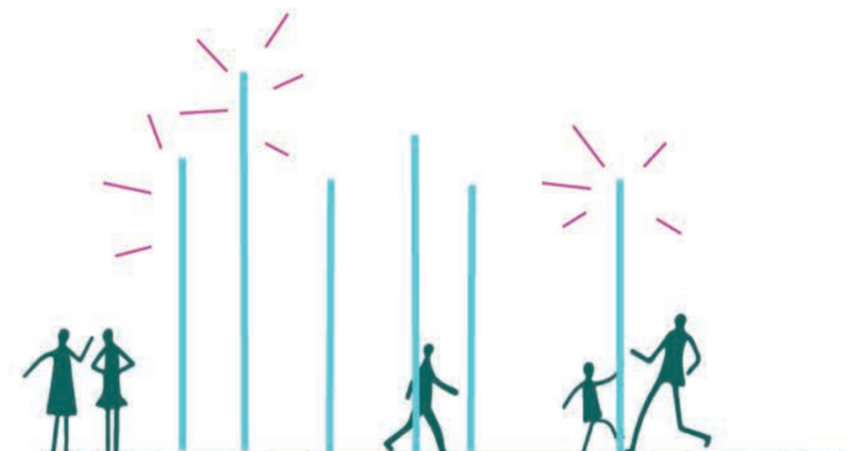
Muuseumi katusele, suunaga Kaarli kiriku poole, otsustasin rajada istumisastmed, kus külastajad saaksid istuda, vestelda ja nautida ühtaegu pürskkaevude ja kiriku kaunist vaadet. See on hoonetele üks põnev nüanss ning annab sellele nõ lisaväärtust.

Enamus puisteele olen paigaldanud ka uue katendi, tuues sellega olemasolevale midagi põnevat ja kaas-aegset. Lisaks sellele olen loonud ülekäiguraja muuseumi taha, Vabaduse väljaku poole, võimaldades inimestel lihtsat juurdepääsu puisteele ning otseteed muuseumisse.

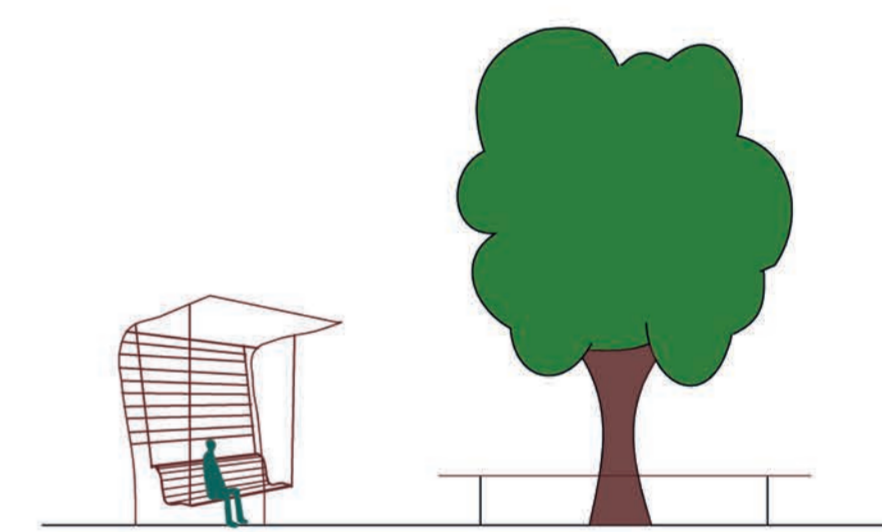
Klaaspalee



Muuseumi katusele on rajatud istumisastmed, kust saab mugavalt nautida Kaarli kiriku ja kauniste pürskkaevude vaadet.



Kiriku poolt vaadates vasakul pool ala, avaneb võluv valgustipuudest mets, mis mitte ainult ei valgusta seda ala praktilisel eesmärgil, vaid lisab ka kaunistava elemendi.



Puistee teisel küljel olen loonud mitmekesiseid puhkealasid, kus on erinevad kiigesid, piknikulaudadega istumisalad ja erinevad istepingid vabaaja veetmiseks ja puhkamiseks.

Minu idee hõlmab Kaarli puisteele ilusa ja kaasahaarava muuseumi sissepääsu rajamist, mis tõmbaks tähelepanu oma ainulaadse disainiga. Muuseum ise asuks Vabaduse väljaku all paiknevas tunnelis, luues külastajatele huvitava kogemuse. Tegemist oleks Tallinna Linnamuuseumi uue filiaaliga, mis eksponeeriks Tallinna värvikat ajalugu. Samuti soovisin, et selles piirkonnas oleks ka nõ meelelahutust ja puhkevõimalusi, et inimesed saaksid lõbusalt aega veeta ja Kaarli puistee vaheala aktiveerida.

Minu lahenduse põhiideed on:

- kitsendada Kaarli puistee autoteed
- vaadete avamine keskteljel Kaarli kirikule
- uued pürskkaevud mööda pikitelge
- uued puud olemasolevate puude taha
- ülekäigurada vabaduse väljaku pool
- valgustipuud puistee valgustamiseks

