

VASTANDID

Liisa Nurme ja Pilleriin Kreek

Tartu Kunstikool, 12. klass

Juhendaja: Siim Soonsein



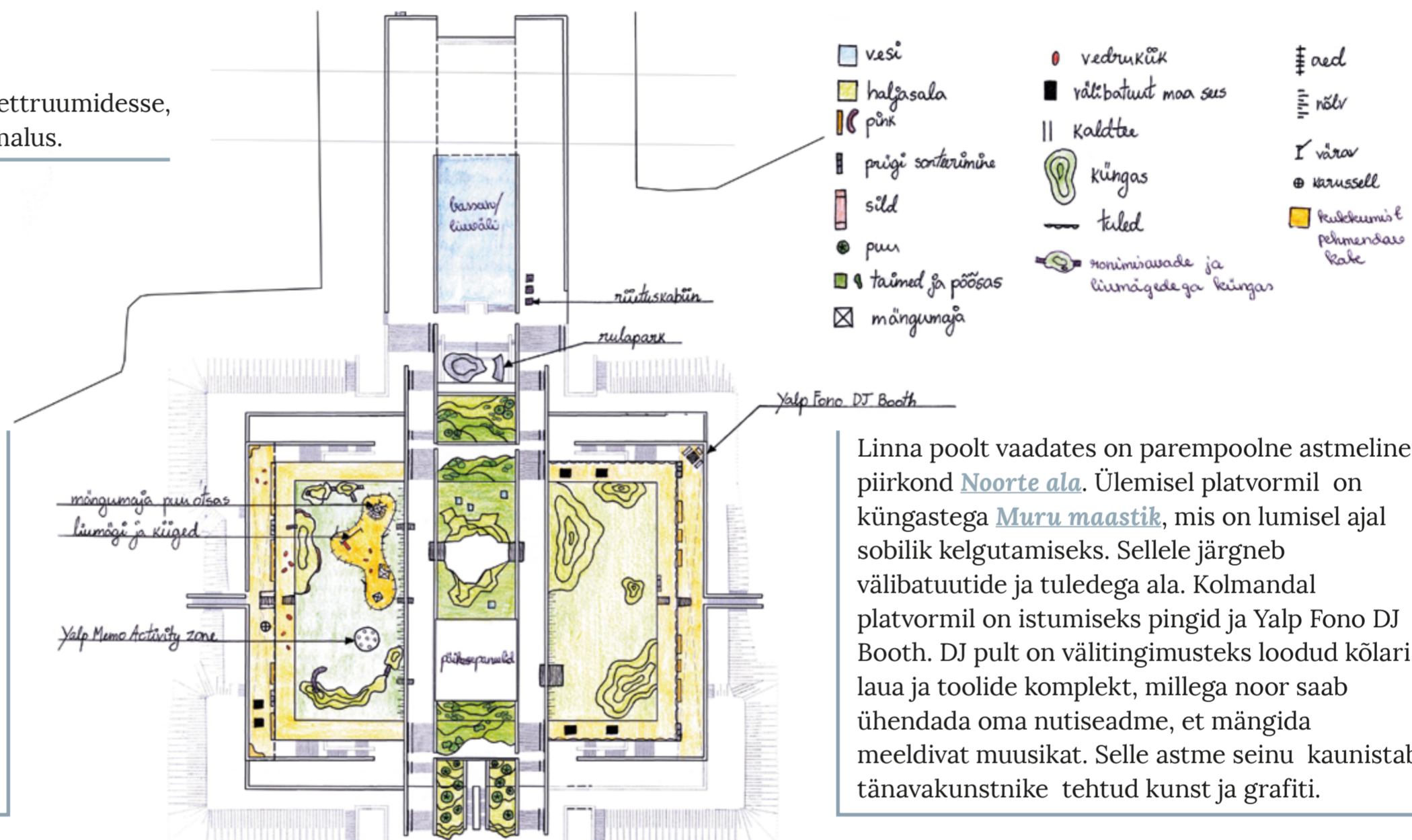
Meie ideeks on luua tehismaastik, mis võimaldaks põgeneda suurlinna kära eest. Vabaaja park, kus on eraldi alad mõeldud nii lastega peredele, noortele kui ka liikumisraskustega inimestele. Roheala on jaotatud viieks alaks: **Jõeäär**, **Perede ala**, **Valgusaed**, **Muru maastik** ja **Noorte ala**. Neile lisandub **Linnahalli esine plats**, mille lahendus on inspireeritud Jaapani aiast; mere äärne basseini, mida saab talvel kasutada uisuväljakuna, selle

ääres paiknevad riietuskabiinid ja läheduses rulapark. Tehismaastikul ja eri aladel on paigaldatud prügi sorteerimiseks.

Looduslikus maastikus on kõik jooned ümarad ja ebakorrapärased, Linnahalli katus koosneb aga ainult geomeetristest ristkülikutest. Selle lahenduse põhiülesandeks sai nende kahe vastandi ühendamine, loomaks tasakaalu geometria ja loodusliku joone vahel.

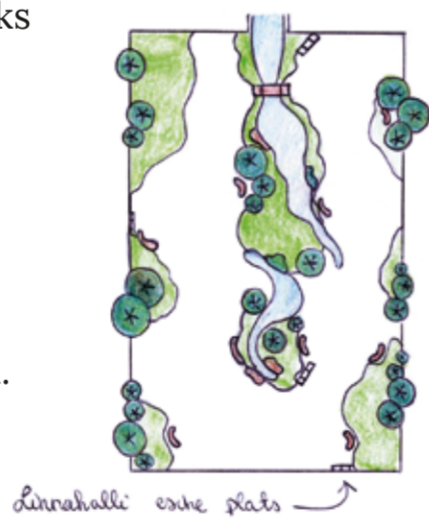
Põhitasanditel asuvad trepid viiksid tualettruumidesse, kus oleks tagatud ka puhta joogivee võimalus.

Vasakpoolne astmeline ala on **Perede ala**. Ülemisel platvormil asub aiaga piiratud mänguväljak koos mängumajade, liumäe ja kiikudega. Seda ümbritseval alal asetsevad künkad, mis toimivad ka koobastena ja liumäed, et lapsed saaksid rahulikult rahmeldada. Samuti asub seal Yalp Memo Activity zone, mis on interaktiivne mäng lastele. Järgneval tasandil asuvad vedrukiiged ja liumägi, mis ühendab seda kõrgema platvormiga. Kolmandal tasandil asuvad pingid, välibatuudid, karussell ja vedrukiiged. Alumised tasandid on sobilikud väikelastele, samas kui põhitasandi mänguväljak on huvitav ka koolilastele ja varateismelistele.

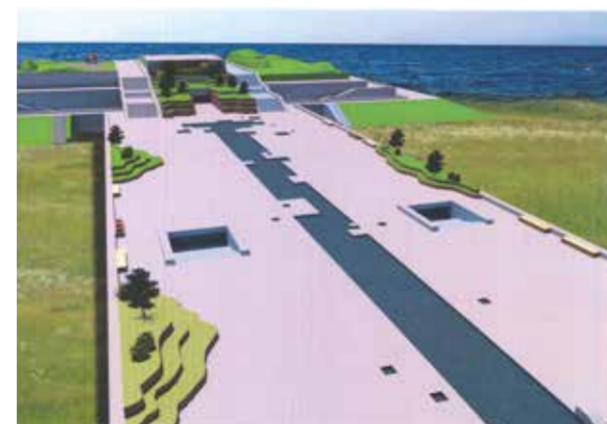


Linna poolt vaadates on parempoolne astmeline piirkond **Noorte ala**. Ülemisel platvormil on küngastega **Muru maastik**, mis on lumisel ajal sobilik kelgutamiseks. Sellele järgneb välibatuutide ja tuledega ala. Kolmandal platvormil on istumiseks pingid ja Yalp Fono DJ Booth. DJ pult on välitingimusteks loodud kõlari, laua ja toolide komplekt, millega noor saab ühendada oma nutiseadme, et mängida meeldivat muusikat. Selle astme seinu kaunistab tänavakunstnike tehtud kunst ja grafiti.

Trepist üles minnes jõutakse **Jõeäärne tasandile**, mille kesmes on 35 cm sügavune geomeetiline jõgi, mille ümber on pisemad ruudukujulised lombid. Veetohib kõndida ning see on ka lemmikloomadele sobilik. Jõe ületamiseks võib paigaldada sillad, kui selleks peaks esinema vajadus. Katuse äärtesse on jaotatud kolm astmelist küngast, mille astmetel saab istuda. Viimasel astmel kasvavad mõned puud ja põõsad. Astmetega küngaste süsteemi oleme kasutanud ka üles viivate treppide vahel.



Vertikaalteljel paiknevad paralleelsed kõnniteed säilitavad algse kuju, mille äärtesse lisanduvad valgusribad. Nende vahele jääb nurgeliste astmetega **Valgusaed**, kus iga aste moodustab kitsa istumise võimaldava platvormi. Astmete vertikaalküljed on üleni valgustatud. Astmete vahele moodustub väike org. Kogu valgustusele kuluv energia saadakse hoone kõrgeimas punktis paiknevatest päikesepaneelidest.



Linnahalli esine aia kesmes on kaks kivide ja muruplatsidega ümbritsetud tiiki. Neist suuremasse ja Linnahalli poolsesse, suubub hoone katuselt alguse saav jõgi. Aia servades on ebakorrapärase puntidena istutatud puud, mis lisavad aiale privaatsust. Puude ja tiikide vaheline ala on kaetud keskkonnasõbraliku teekattematerjaliga Terrabase Rustic. Sama materjaliga on kaetud ka kõik ülejäänud kõndimiseks mõeldud alad.

Treppide lahendus koosneb vertikaalselt astmete sees kasvavatest madalatest rohttaimedest ja kaheksast istumiseks mõeldud künkast, mis jäljendavad rannavalle. Astmed on seest valgustatud, muutes taimed ka öösel nähtavaks. Treppide keskel olev kaskaad jaotab need võrdse laiusega kaheks pooleks, millest üks on mõeldud rohkem istumiseks, teine liikumiseks. Parema trepi ääres on kaldtee. Küngaste vahel paiknevate astmete sisse on paigutatud meeter korda meeter suurusega madalad veesilmad, milles külalistel on suvel mugav jalgu jahutada.

Žürii kommentaar:

Kui II koha pälvinud töö rõhuasetus on peamiselt funktsioonide kirjeldamisel, siis selles töös on mindud aste edasi ja keskendutud juba põhjalikumalt disainile. Tööl on tugev kontseptsioon, mida on ka visuaalselt arusaadavalt lahendatud - pehme ja kõva vastandamine. Lähenemine on võrdlemisi reaalne ja teostatav. Trepistik ja hoone maastik on veenev ja lahendatud kontrasti

printsibiil olemasoleva raamistikule. Väga tervitatav, et säilinud on olemasolev ruumistruktuur - ei tehta olemasolevat ümber, vaid täiendatakse ja värskendatakse. Töös on tunda arhitekti vaimu! Tähelepanu köitis vormistus. Näidatud on erinevaid oskusi: plaan on joonistatud käsitsi, kuid vaated arvuti-graafikaga 3D-vaates. Edaspidiseks soovime kasutada ühtset vormistuskeelt.