

Veesilm roheluses

Minu nägemuses on Paide keskväljak roheline rahustav pärl erimoeliste hoonete keskel. Tegemist on justkui metsatukaga, mis on natukene vähem metsik. Linnaväljak on rohke läbikäiguga plats, millest iga elanik võib kasvõi korra päevas läbi astuda, et nautida looduslikke eripärasid ning hingata söömuke värsket õhku. Värskusele annavad võrtsi tärkavad pungad, õitsevad lilled ja niidetud muru. Kuna taimede elutegevuseks on vajalik pidev veevool, siis kujutavad kõnniteest kõrgemal olevad piisakujulised haljasalad veepiiskade voolamist veekogusse. Keskväljak ei anna mitte ainult visuaalset vaadet erinevatele aastaegadele, vaid tekitab ka nendega kaasas käiva muude meeltega tajutava atmosfääri.

Linnaväljakut plaani paigutades pidasin silmas nii hubasust, ilu, loodust kui ka ruumipaigutust. Suureks eesmärgiks sai aastaringne mitmekülgne kasutus. Paides on elanikke üle 8 tuhande ning väljakul saavad rahu igas vanuses täiskasvanud ja lapsed mängurõõmu mänguväljakul, mis asub kiriku küljel (vt joonis nr 2). Haljasalade vahelistel kõnniteedel on piisavalt ruumi, et ära mahutada kirevad laadad ning suurüritused (nt Arvamusfestival). Varjualuseid saab püstitada ka muruplatsidele. Puude alla saab minna piknikku pidama või lihtsalt kas murul, pinkidel või kivist treppidel istudes aega veeta ja linnulaulu kuulata. Suurem veesilm diameetriga 11 m võib olla kas silmailuks või suviseks jahutuseks, sest vee kõrgus on seal vaid 30 cm, seega on lastel turvaline varbad sisse pista. Talvel see-eest saab sobivate ilmastikuoludega luua sinna uisuala ning lumised muruplatsid lumelinnadeks ehitada. Jõulude eel saab isegi kuuse püsti panna Paide kiriku esisele vabale alale (vt joonis nr 1). Raagus okste külge jõulutulesid riputades saab luua üsnagi maagilise vaatemängu.

Tegemist on modernse, kuid piisavalt loodusliku platsiga, mis sobiks rahu märgina kiriku kõrvale. Väljakul on kasutatud rohkelt looduslikku materjali, eriti kivi. Paidel on eriline seos paekiviga, kuna linna algne nimi, mis tuli ordulinnuse ehitamise ajast, ning eeldatavasti ka praegune nimi on pärit 'valgest kivist'. Kõnnitee on vabakujulistest paeplaatidest (vt joonis nr 3), mis loovad hallika ja kohati punakaspruunika varjundi. Olgugi et plaadid on vabakujulised, ei tohiks need olla pealt täielikult lihvimata, sest muidu kaob ära võimalus anda mõnusat kõnniteed kõikidele jalavarjudele. Haljasaladid piiravad ääred, laiad trepid ja purskkaev võiksid olla kivist, mille toon läheneks rohkem valgele. Linnamööblik on tumedamast puidust pingid ja lillekastid, prügikastid ja laternakujulised umbes 3 m kõrgused alumiiniumsulamist pargivalgustid. Kohviku lähedal on ka kaks värvilist laudadega varjualust.

Väljaku haljastus on värvikirev. Lillepeenardel võiks kasutada pikemalt õitsevaid istikuid (nt krüsanteem ja lõvilõug). Mänguväljaku ümber tuleb istutada põõsaid, sest haljasala on kõrgem ning sellisel juhul ei hakka mänguhoos laps üle ääre tikkuma. Üheks pikemaajaliselt õitsevaks põõsaks on maran, kuid liigsete mesilaste eemale hoidmiseks on soovitatavad tavalised põõsad.

Piisakujulised haljasalad on isiklikud lemmikud. Need kujutavad endas muruplatse, mis on tõstetud 90 cm kõrgemale maapinnast. Piiskadele saab ronida neljast 22,5 cm kõrgusest trepiastmest, mis on 1,5 m pikad ehk üsnagi laiailutatavad. Kahe muruplatsti ääres on samuti trepid, mis on ka istumiseks. Keskel asetsevate piiskade vahelt kujuneb välja valgustatud allee, mis moodustab purskkaevu ja kiriku vahel sirglõigu.

VEESILM ROHELUSES

joonis nr 1

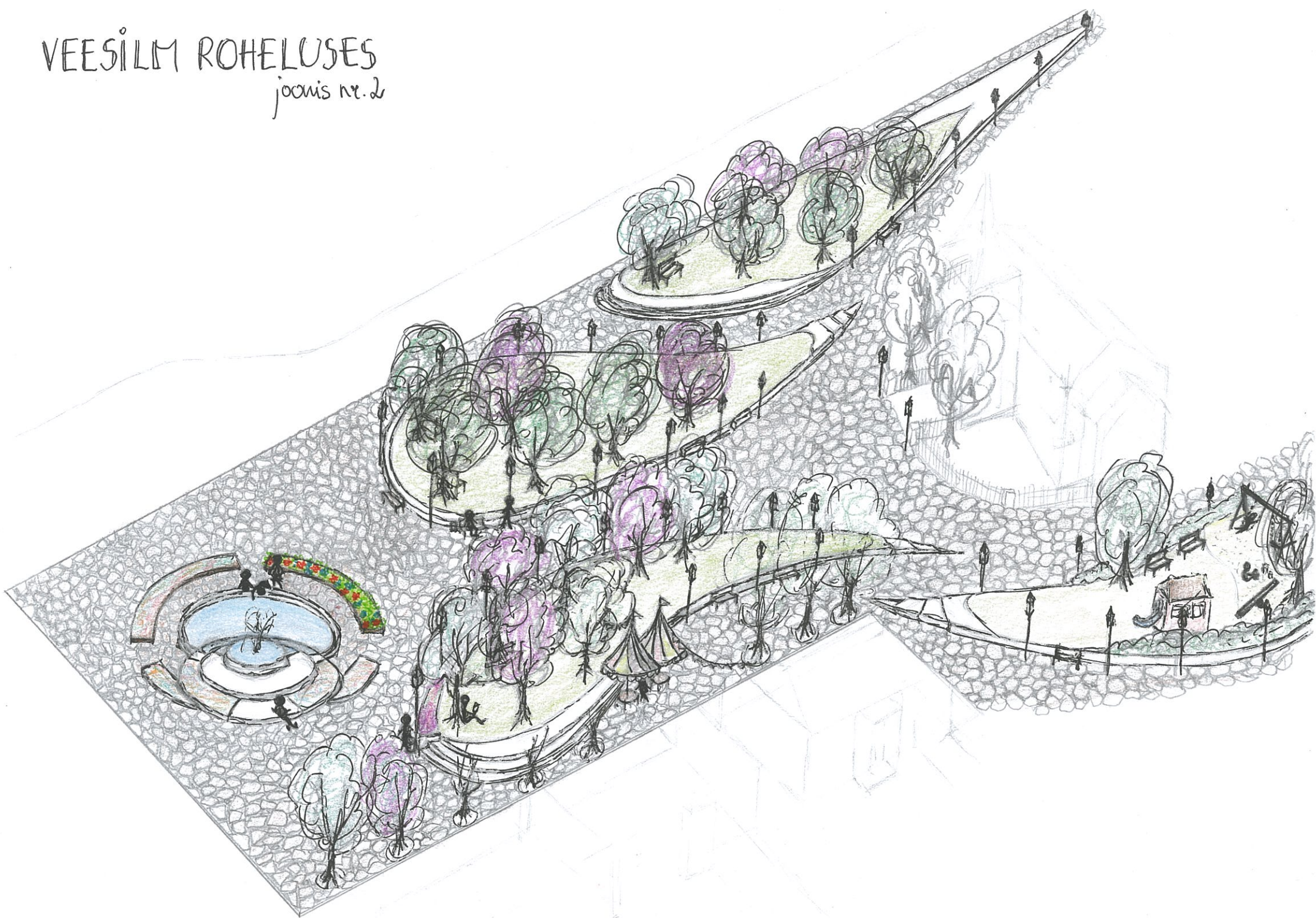
TINGMÄRGID

- lillepeenar
- üleminek muruplatsile
- lür
- lehtpuu
- põõsas
- varjualune
- pargivalgusti
- pink



VEESILM ROHELUSES

joonis nr. 2



VEESILM ROHELUSES

joonis nr 3

